



Conoscere la Città metropolitana di Bologna

webinar formativi

MODULO 2 - Sostenibilità, inclusività, attrattività nella progettazione della Città metropolitana di Bologna

Economia e turismo

Area sviluppo economico

7 aprile 2020



Contenuti

La Città metropolitana promuove la **sostenibilità, l'inclusività e l'attrattività** attraverso le politiche per lo sviluppo economico e turistico.

Durante il webinar verranno illustrati i servizi e gli strumenti messi in campo per **accrescere l'attrattività del territorio metropolitano** e trattenere risorse strategiche: in particolare si descriveranno le azioni per nuovi **investimenti produttivi, talenti, start up, turismo**, con un focus specifico su come vogliamo rendere più attrattivo lavorare e vivere in **Appennino**.

Verranno illustrate le azioni per garantire la **sostenibilità dell'occupazione e salvaguardare il patrimonio produttivo** nel territorio metropolitano, anche attraverso il rafforzamento delle nostre filiere produttive, così come verranno descritte le iniziative messe in campo - grazie alla collaborazione tra istituzioni e imprese del territorio - per favorire l'inserimento lavorativo e la qualità del lavoro.

La **sostenibilità dello sviluppo** verrà descritta in particolare attraverso le progettualità della **Destinazione turistica** e le azioni per promuovere l'economia circolare.



Normativa di riferimento

Legge 56/2014 “Disposizioni sulle città metropolitane, sulle province, sulle unioni e fusioni di comuni”.

L.R. 13/2015 Riforma del sistema di governo regionale e locale e disposizioni su Città metropolitana di Bologna, Province, Comuni e loro unioni” art. 5 “Ruolo e funzioni per il governo dell'area vasta metropolitana di Bologna”.

Intesa Generale Quadro tra Regione Emilia-Romagna e Città metropolitana sottoscritta nel 2016.

Accordo attuativo per lo sviluppo economico del 2016 fra Regione e Città metropolitana per lo sviluppo economico, in attuazione dell'art. 5 dell'Intesa Generale Quadro ed ai sensi della normativa di riordino della L.R. 13/2015.



LA FUNZIONE DELLO SVILUPPO ECONOMICO

Nel quadro del ruolo istituzionale del governo territoriale assegnato alla città metropolitana dalla legge 56/2014 e dalla l.r. 13/2015,

la Città metropolitana esercita la funzione di promozione e coordinamento dello sviluppo economico e sociale dell'area metropolitana di Bologna,

sulla base degli obiettivi del Piano Strategico Metropolitano e del Patto metropolitano per il lavoro e lo sviluppo economico e sociale.

L'Intesa Generale Quadro definisce che Regione e Città metropolitana condividono la definizione di

politiche per la
semplificazione

politiche per
l'attrattività

sviluppo e
promozione di
ricerca e
innovazione

politiche per
qualificazione
imprese

attrazione nuovi
investimenti
produttivi

Alla Città metropolitana viene riconosciuto il ruolo di hub e nodo strategico dell'economia regionale.



LA FUNZIONE DELLO SVILUPPO ECONOMICO

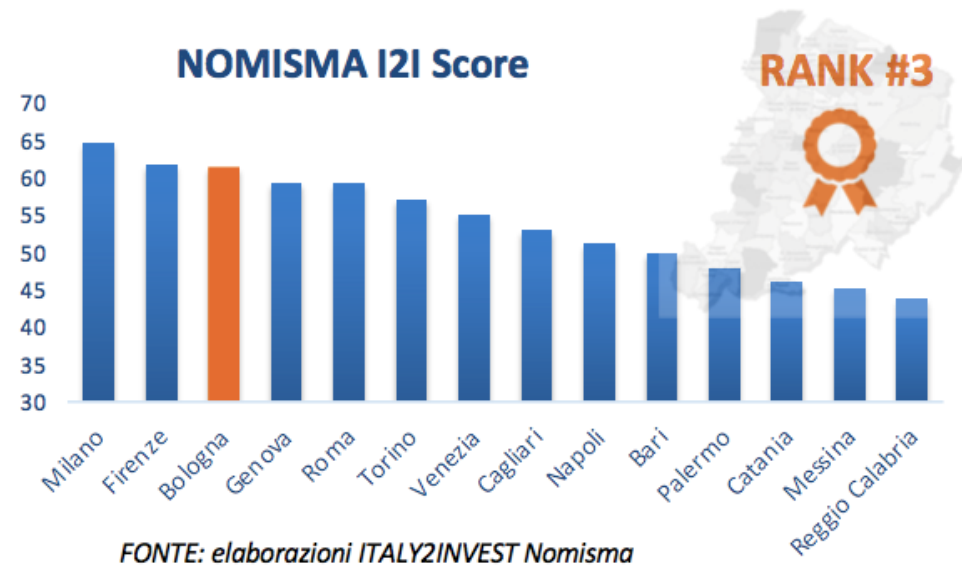
Nell'Accordo Attuativo, Città metropolitana e Regione condividono l'operatività per l'attuazione di politiche ed interventi di sviluppo economico, in particolare la Città metropolitana:

- **favorisce l'afflusso di investimenti nazionali ed esteri;**
- **coordina per conto delle Unioni di Comuni l'attività di semplificazione per le imprese;**
- **contribuisce a costruire la rete delle infrastrutture** di ricerca e innovazione che si stanno consolidando a livello regionale, assumendo la funzione di hub regionale;
- **contribuisce ai processi di trasformazione delle filiere produttive** attraverso il Tavolo metropolitano di Salvaguardia del patrimonio produttivo.

COME SI POSIZIONA BOLOGNA METROPOLITANA

Punti di forza

- **Sistema produttivo specializzato**
- **Vocazione all'innovazione**
- **Polo universitario e scientifico**
- **Servizi alle imprese**
- **Elevato livello di coesione sociale**



Il **NOMISMA I2I SCORE** esprime in un unico indicatore le performance dei territori in termini di attrattività su diversi ambiti: **popolazione, ambiente, condizioni socio-economiche, imprese, infrastrutture e servizi, PA, mercato immobiliare, etc.**

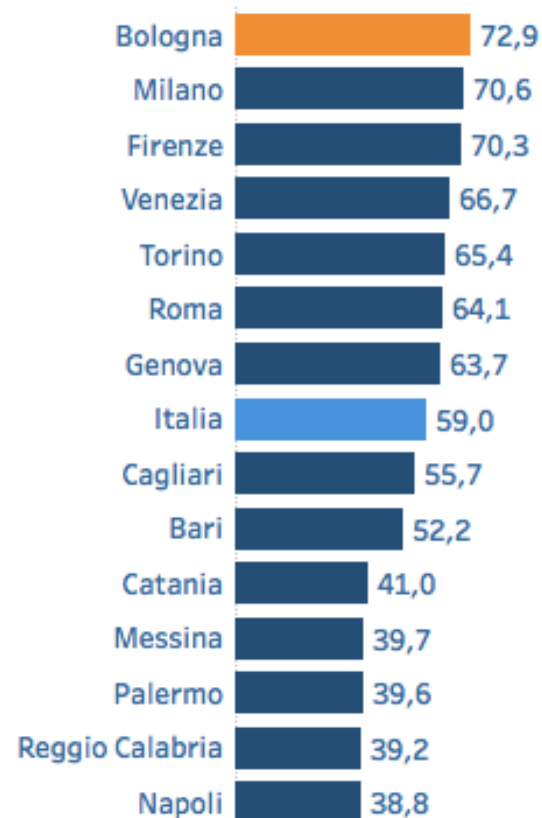


DATI 2019 - OCCUPAZIONE



Bologna è prima fra le Città metropolitane con un **tasso di occupazione del 72,9%**, mentre la media nazionale è del 59% (dati 2019).

Tasso di occupazione



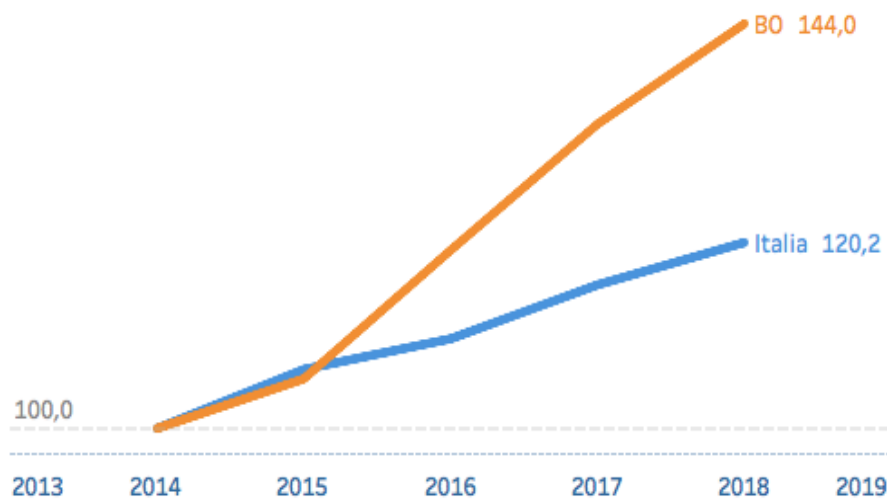


DATI 2018 - TURISMO



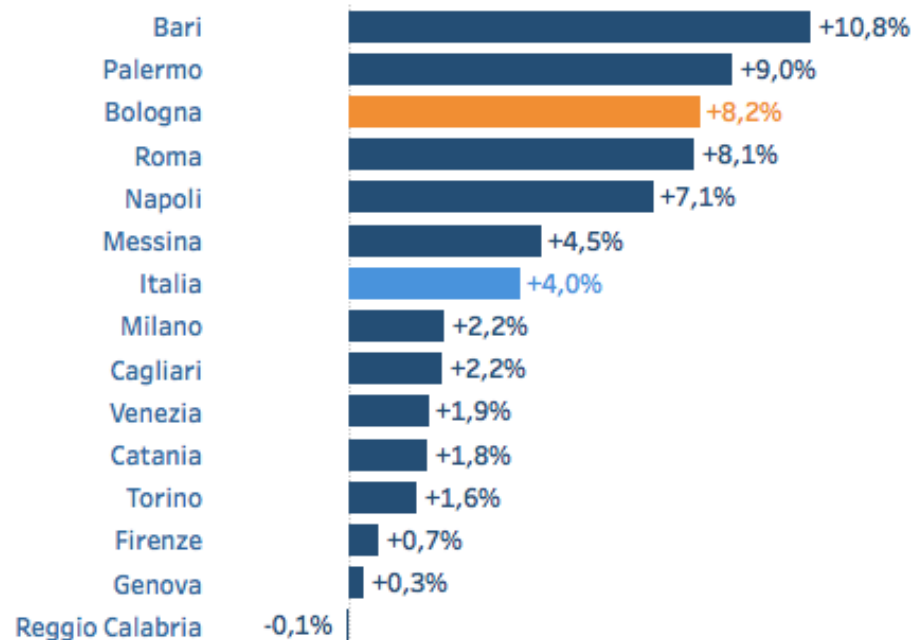
Bologna è la **terza tra le Città metropolitane** per intensità di crescita del numero degli arrivi tra il 2017 e il 2018.

Nel periodo **2014-2018** gli arrivi crescono a **Bologna del 44%**, contro il +20% del contesto italiano



Trend numero di arrivi 2014-2018 (2014 = base 100)

Arrivi - variazione % 2018-2017



LA DIMENSIONE INTEGRATA DELLO SVILUPPO ECONOMICO



LA DIMENSIONE INTEGRATA DELLO SVILUPPO ECONOMICO

Attrarre investimenti e talenti – sviluppo per l'occupazione di qualità

- Invest in Bologna
- Attrazione e retention talenti
- Protocolli e Insieme per il Lavoro
- Contrasto al lavoro povero



Supportare la nascita, la crescita e la trasformazione delle imprese

- Progetti d'impresa e Hub del Crowdfunding
- Aftercare d'impresa (Tavolo metropolitano di salvaguardia)
- Progetti europei



Promuovere lo sviluppo sostenibile dei territori

- Agenda metropolitana per lo sviluppo sostenibile
- Destinazione turistica Metropolitana
- Focus Appennino



PERSONE E COMUNITÀ

IMPRESA

TERRITORIO



BOLOGNA METROPOLITANA ATTRATTIVA, SOSTENIBILE, INCLUSIVA





UN SISTEMA INTEGRATO PER ACCOGLIERE NUOVI INVESTIMENTI



Città metropolitana di Bologna (Area Sviluppo Economico, Area Pianificazione territoriale)



Accordo con ART-ER per condividere le azioni per attrarre investimenti produttivi sul territorio metropolitano



Protocollo di Intesa tra Cm e Confindustria Emilia finalizzato principalmente all'implementazione e promozione del sito www aree industriali.it



Accordo sul triennio 2019 2021 con Regione Emilia-Romagna per un insieme di azioni congiunte di attrattiva' e sviluppo economico territoriale



INVEST IN BOLOGNA



Invest in Bologna è il servizio metropolitano dedicato ad attrarre investimenti nel territorio e promuovere il sistema Bologna a livello nazionale e internazionale.



Rigenerazione
urbana e
ambientale

Mobilità
sostenibile

Manifattura,
nuova industria e
formazione



INVEST IN BOLOGNA

Aree industriali
www.areeindustriali.it



Webgis filiere produttive
<https://cartografia.Cittametropolitana.Bo.It/attrattivita/>

Strumenti

È in corso di realizzazione il sito **Invest in Bologna**



Coordinamento
SUAP



Invest in Emilia-Romagna
www.investinemiliaromagna.eu



ARRICCHIRE E INTEGRARE L'IDENTITÀ METROPOLITANA

La competitività e l'attrattività di un territorio non possono prescindere dalla capacità di attrarre e trattenere talenti. Il PSM 2.0 individua tra gli obiettivi di sviluppo prioritario l'attrazione di nuovi talenti e la valorizzazione delle competenze presenti nell'area metropolitana.



Sistema metropolitano per
l'attrazione e retention
di talenti

**fondazione
innovazione urbana**



ALMA MATER STUDIORUM
UNIVERSITÀ DI BOLOGNA





CITTÀ METROPOLITANA COME START UP VALLEY



Progetti d'impresa

1989, centro di orientamento per la creazione d'impresa

- oltre 1000 imprese avviate
- 7 sportelli territoriali, +1 in apertura nel 2020, per rafforzare le aree più periferiche
- formazione e animazione



Progetti d'Impresa - partnership



Hub del Crowdfunding

Informazioni, formazione, studi e ricerche di settore, supporto allo sviluppo di progetti



LA NUOVA FUNZIONE DI DESTINAZIONE TURISTICA

L. n. 4/2016 RER

- rivoluziona il sistema turistico regionale: da un sistema organizzativo trasversale radicato nei prodotti a un sistema basato sui territori e sulle loro peculiarità omogenee,
- istituendo le **destinazioni turistiche**.
- Area metropolitana di Bologna come Area vasta a finalità turistica e CM come **Destinazione turistica Bologna metropolitana (DT)**. A Bologna la Destinazione è una funzione interna alla Città metropolitana.

PSM: Il turismo in equilibrio con il territorio.



turismo sostenibile
come vettore per lo
sviluppo economico e
sociale del territorio

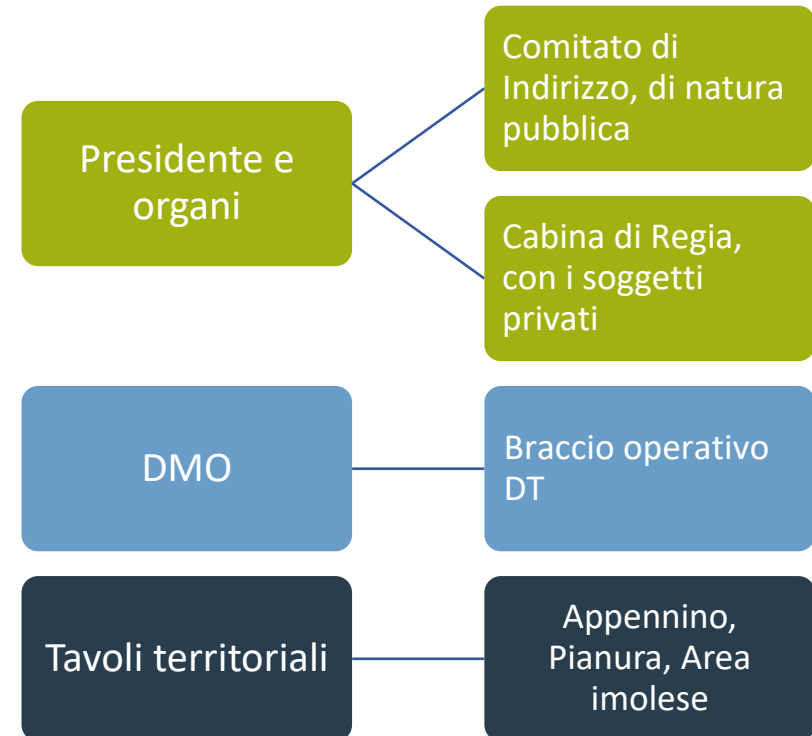
redistribuzione dei
flussi dalla Città ai
territori metropolitani

LA NUOVA FUNZIONE DI DESTINAZIONE TURISTICA

Governance

Con l'accordo **Città metropolitana-Comune di Bologna**:

Il Comune partecipa alla definizione di funzioni e operatività della DT, fa proprie le Linee di Indirizzo pluriennali e stanziava risorse triennali per il progetto di promozione turistica, anche attraverso la creazione di un **Ufficio Unico Turismo Città metropolitana-Comune di Bologna**.





LA NUOVA FUNZIONE DI DESTINAZIONE TURISTICA

La Destinazione

- coordina le politiche di sviluppo turistico dell'intero territorio,
- attraverso una **governance** che opera secondo il **principio di sussidiarietà** e che sia spazio di confronto e network, oltre che di concertazione delle azioni, di tutti gli stakeholder che partecipano al processo di sviluppo così come dei diversi territori.



regionale

Camera di
commercio di
Bologna

Comune di
Bologna



UNA DESTINAZIONE TURISTICA AUTENTICA E SOSTENIBILE

Alcuni numeri dei percorsi trekking:

VIA DEGLI DEI

In 3 anni: + 36 strutture ricettive; 131 esercizi hanno aderito al progetto

avvio attività 2015

2017: 8.000
presenze
stimate

2018: 10.000
presenze
stimate, 3.600
credenziali
vendute

2019: 12.000
presenze
stimate, 6.000
credenziali
vendute, dato
lavoro a 14
guide GAE

VIA DEGLI DEI

avvio attività 2018

2019: 3.000
presenze
stimate, + 100
attività aperte
lungo il
cammino

VIA DELLA LANA E DELLA SETA

avvio attività 2019

2019: 100
presenze
stimate, + 3
attività

MATER DEI



SOSTENIBILITÀ E CRESCITA PER UN NUOVO APPENNINO – FOCUS APPENNINO

- promosso dalla Città metropolitana, e partecipato da Unioni di Comuni, Regione Emilia-Romagna, CCIAA, GAL Appennino bolognese, associazioni di impresa e organizzazioni sindacali;
- il luogo di condivisione delle **strategie del territorio metropolitano per l'Appennino, con metodo di lavoro di tipo partecipato.**

CENTRO
RICERCHE ENEA
BRASIMONE

CICLOVIA DEL
SOLE

ECONOMIA
CIRCOLARE

FIERA DEL
LAVORO



PROGETTAZIONE EUROPEA, RICERCA E INNOVAZIONE

13 progetti di cooperazione Interreg e progetti di cooperazione internazionale e di scambio con gli Stati Uniti e la Cina.

Oltre 3 milioni di euro stanziati dall'Unione europea sui progetti in corso per finanziare:

- attività di ricerca innovativa (smart specialization, green economy, servizi digitali per le imprese, ecc.)
- progettazione di servizi (hub, reti e piattaforme collaborative)
- scambi transnazionali di tecnici e ricercatori
- piattaforme digitali di servizi per le imprese

economy
Crowdfunding
ICC S3 USA Cina
Green
CSR
Economia
circolare
Start-up





BOLOGNA METROPOLITANA ATTRATTIVA, SOSTENIBILE, INCLUSIVA





I PROTOCOLLI PER LA SALVAGUARDIA E LA QUALIFICAZIONE DEL LAVORO

Protocollo Appalti

Protocolli di sito

Patti per l'occupazione
e le opportunità
economiche delle
Unioni di Comuni

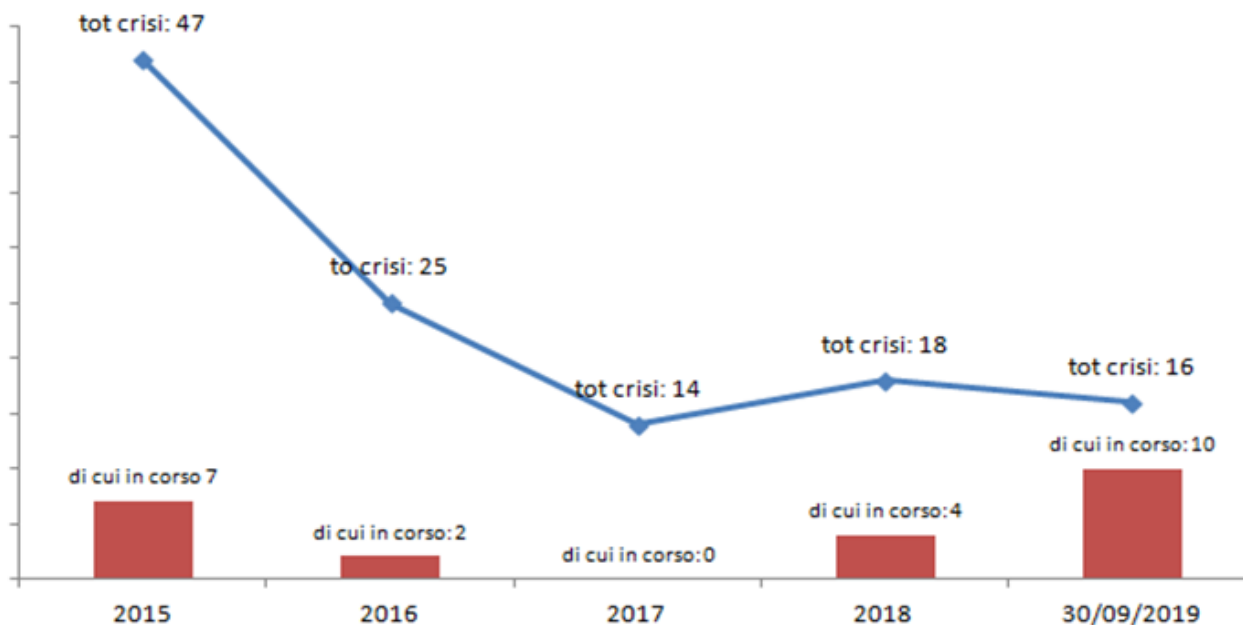
Intese istituzionali con
le OOSS all'interno
degli AT di
insediamento

Lavoro
nella logistica

TAVOLO METROPOLITANO DI SALVAGUARDIA DEL PATRIMONIO PRODUTTIVO

Obiettivi

- creare le condizioni per mantenere i presidi produttivi sul territorio
- salvaguardare l'occupazione e favorire l'utilizzo degli ammortizzatori sociali conservativi
- supportare le imprese in fase di ristrutturazione promuovendo l'introduzione di processi innovativi



Dal 2008 al 31/12/2014 sono state trattate al Tavolo 466 aziende.

Dall'1/1/2015 al 31/12/19 il Tavolo metropolitano di salvaguardia ha affrontato circa 130 situazioni di crisi trattate in sede metropolitana, regionale o ministeriale.



INSIEME PER IL LAVORO



Insieme per il lavoro

Insieme per il lavoro è un progetto per l'inserimento nel mondo del lavoro di persone scarsamente autonome nella ricerca di occupazione.

Il progetto nasce dalla collaborazione tra Comune, Città metropolitana e Arcidiocesi di Bologna: il network comprende associazioni, sindacati e settore non profit, così da diventare uno strumento efficace per un dialogo tra domanda e offerta di lavoro a Bologna.



INSIEME PER IL LAVORO



Insieme per il lavoro

BOARD DELLE IMPRESE

Dall'inizio del progetto, Insieme per il Lavoro è entrato in contatto con 237 imprese: 166 collaborano oggi con Ixl e 98 hanno aderito formalmente al Board.





INSIEME PER IL LAVORO - I DATI 2019

Nel 2019 oltre il 53% delle persone considerate pronte ad un inserimento

124 iscritti al mese

24 inserimenti al mese nel 2019

10% permanent

550 inserimenti da inizio progetto

I pacchetti formativi erogati nel 2019 sono stati **243**

40% sicurezza

33% tra competenze trasversali

15% tecnico specifica

12% italiano



INSIEME PER IL LAVORO : IL BILANCIO DI SOSTENIBILITA' DI YOOX -YNAP



Impact Report 2018

YOOX
NET A PORTER
GROUP

*"Conscious of the challenges women face returning to the workforce, we have participated in the initiative **"Insieme per il lavoro"** (Together for work) launched by the City of Bologna. The City of Bologna partnered with the Curia to support people with dif culties in returning to work after a long absence. Through this project we welcomed 14 new employees (64% women) to our logistic centre in Bologna in 2018 and intend to continue to partner and support the project".*



DENTRO E OLTRE LA CRISI 2020

SCENARI COVID-19

Fonti: Centro Studi Confindustria | CER - marzo2020; Cerved-marzo 2020

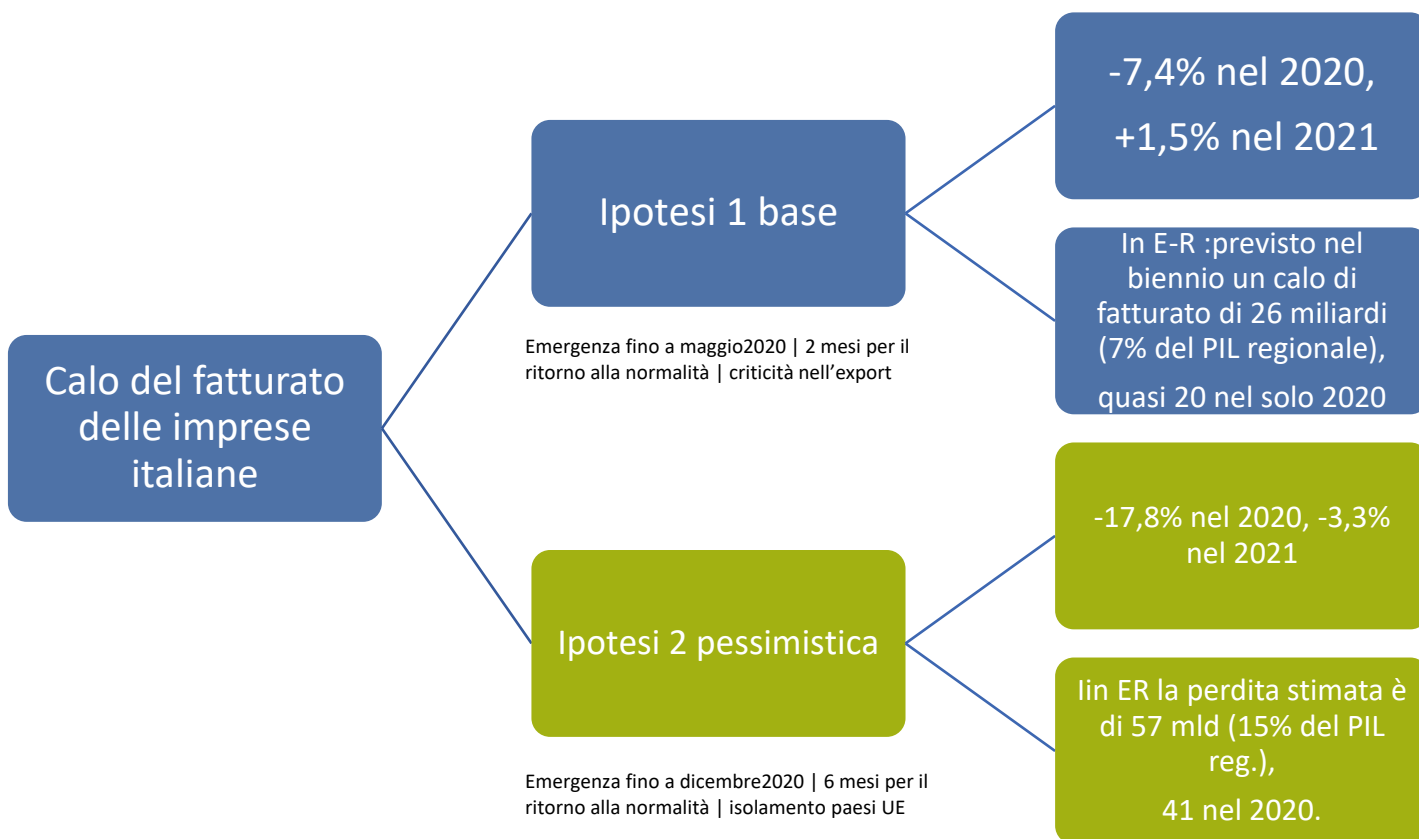
calo del PIL per il 2020 stimato tra il -3,1% ed il -6,0%

Rispetto al 2019, nel 2020:

➤ investimenti delle imprese giù del 0,6%

➤ export di beni e servizi -5,1%

➤ spesa delle famiglie ridotta del 6,8%.





SCENARI COVID-19

IMPRESE E MERCATI Marzo 2020

Coronavirus: fino al 10% delle aziende in default

coronavirus

Un'azienda su dieci fallita nel caso in cui l'emergenza Coronavirus non si arrestasse entro l'anno e con misure che di fatto fermano l'economia delle aree più produttive del paese. È questo il grido d'allarme che emerge dallo studio di Cerved Rating Agency "Impact of the Coronavirus on the Italian non-financial corporates", agenzia di rating leader in Europa

A rischiare di più sarebbero le imprese italiane del:

- tessile
- idrico e smaltimento rifiuti
- costruzioni
- trasporti e logistica
- turismo

- Italia esporta i 4/5 dei prodotti manifatturieri
- 64.585 mln € l'export dell'Emilia-Romagna, il 45,2% del v.a. regionale
- +3,9% l'incremento delle esportazioni emiliano-romagnole sul 2018

Lavoro

"Senza Italia e Spagna non possiamo fare auto", l'allarme di Bmw e Volkswagen in Germania

Le case automobilistiche hanno chiesto a Merkel un approccio europeo per superare la crisi economica legata alla pandemia di coronavirus: "Non aiuta se un Paese avanza e gli altri restano fermi"

*«Le grandi regioni economiche, Cina, Europa e Usa, si faranno più concorrenza tra loro, arriveremo a una semi-autosufficienza delle grandi regioni. Gli Usa si sono già preparati a questo»
(R. Prodi)*



“Questo virus ha cambiato il nostro modo di approcciarci al mondo e agli altri, ci ha tolto le nostre certezze, reso importante di nuovo cose che ormai davamo per scontato...”

Matteo Montanari, Sindaco di Medicina (Bo)

16 marzo 2020





«RIMBALZARE IN AVANTI»

*Con questa crisi abbiamo visto che il sistema della globalizzazione è molto complesso quindi fragile. Nel momento in cui le imprese pensassero di ricollocare stabilimenti e attività in Europa bisogna **essere pronti per orientare tali scelte verso l'Italia**, magari incentivando questo percorso.*

***Non possiamo sprecare una crisi come questa**, come disse il consigliere di Obama in occasione della crisi del 2008-09, dobbiamo usarla per **imparare a fare le cose diversamente e meglio**.*



Enrico Giovannini, portavoce ASviS



«RIMBALZARE IN AVANTI» – SOSTEGNO ALLE IMPRESE

Il Tavolo di salvaguardia dentro la crisi

**Monitoraggio e
informazione delle
misure per le imprese**

tramite il sito della Città
metropolitana

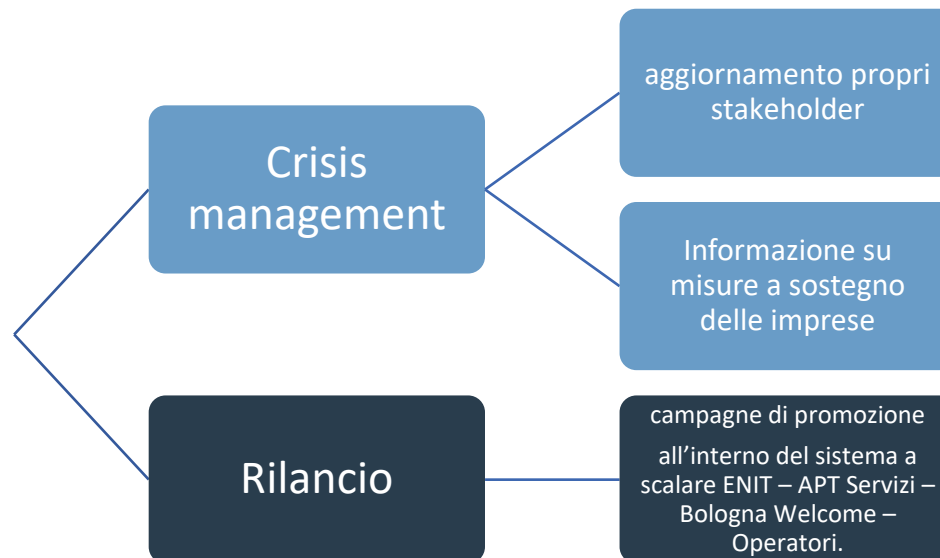
**Tavolo territoriale
sulla sicurezza
imprese**

per definire le
condizioni sicurezza per
la ripartenza

«RIMBALZARE IN AVANTI» - TURISMO

La Destinazione turistica dentro la crisi

La Destinazione è un punto di riferimento per l'intero territorio e i diversi interlocutori: pubblico e privati attraverso gli organi, i territori attraverso i tavoli, gli aspetti operativi per il rilancio con il supporto tecnico della DMO verso APT servizi.





«RIMBALZARE IN AVANTI» - INSIEME PER IL LAVORO

Insieme per il Lavoro dentro la crisi

Colloqui telematici

Formazione online e mirata (corsi OSS, Pulitori, Italiano)

Preparazione candidati in modo mirato (CV, Soft Skills)

Cambiano le aziende: Pulizie, Case di Cura, produzione materiale sanitario, Gdo



«RIMBALZARE IN AVANTI» E L'ORIZZIENTE DELLO SVILUPPO SOSTENIBILE

Noi non vogliamo ritornare dove eravamo prima. Avevamo disoccupazione, disuguaglianze, inquinamento, e qui mi riferisco all'Italia.

La resilienza trasformativa è un'idea che ci aiuta a capire come "rimbalzare avanti" e non indietro.

*Abbiamo detto che l'Europa aveva la chance di costruire tre grandi imprese pubbliche a valle delle 1000 infrastrutture pubbliche di ricerca. Un'impresa sul **digitale**, un'impresa **farmaceutica e della salute** europea e un'impresa pubblica per l'**energia** in Europa.*



Enrico Giovannini, portavoce ASviS



Fabrizio Barca, cofondatore del Forum Disuguaglianze e Diversità



Grazie per l'attenzione

Giovanna Trombetti

giovanna.trombetti@cittametropolitana.bo.it

Ambrogio Dionigi

ambrogio.dionigi@cittametropolitana.bo.it

<https://www.cittametropolitana.bo.it/impres/>

<https://cartografia.cittametropolitana.bo.it/attrattivita/>

<http://www.insiemeperilavoro.it>